

JANUAR 2020
ISHØJ KOMMUNE

MILJØVURDERING AF FORSLAG TIL ISHØJ KOMMUNEPLAN 2020

MILJØRAPPORT

JANUAR 2020
ISHØJ KOMMUNE

MILJØVURDERING AF FORSLAG TIL ISHØJ KOMMUNEPLAN 2020

MILJØRAPPORT

PROJEKTNR.

A124904

DOKUMENTNR.

2

VERSION

1.0

UDGIVELSESDATO

27-01-2020

BESKRIVELSE

Miljørapport

UDARBEJDET

EMJT

KONTROLLERET

KHHI

GODKENDT

UKJ

INDHOLD

1	Indledning	7
2	Ikke-teknisk resumé	8
2.1	Vurdering af miljøpåvirkningerne	8
2.2	0-alternativet	11
2.3	Afværgeforanstaltninger og overvågning	11
3	Forslag til Ishøj Kommuneplan 2020	12
3.1	Andre planer og programmer	14
4	Lovgrundlag og proces for miljøvurdering	16
4.1	Høring af berørte myndigheder	17
4.2	Afgrænsning, vurdering og kriterier	17
5	Tilgang og metode i miljøvurderingen	19
5.1	Udvikling, hvis planen ikke vedtages (0-alternativet)	19
5.2	Alternativer	19
6	Miljøstatus	20
6.1	Biologisk mangfoldighed, flora og fauna	20
6.2	Befolkning og menneskers sundhed	21
6.3	Arealanvendelse	22
6.4	Luft og klimatiske faktorer	23
6.5	Landskab	23
7	Miljøvurdering	25
7.1	Biologisk mangfoldighed, flora og fauna	25
7.2	Befolkning og menneskers sundhed	26
7.3	Arealanvendelse	27
7.4	Luft og klimatiske faktorer	28

7.5	Landskab	28
8	Vurdering af indvirkningen på miljømålsætninger	30
9	Afværgeforanstaltninger	31
10	Overvågning	32

1 Indledning

Ishøj Kommune har udarbejdet forslag til Ishøj Kommuneplan 2020. Den nye kommuneplan indeholder flere nye retningslinjer som afføder ændringer i plangrundlaget. Miljøvurderingen forholder sig til ændringerne i plangrundlaget, som den nye kommuneplan medfører.

Forslag til Ishøj Kommuneplan 2020 er omfattet af lov om miljøvurdering af planer og programmer og af konkrete projekter (VVM)¹ (herefter miljøvurderingsloven). Loven har til formål at fremme en bæredygtig udvikling ved at sikre, at der foretages en miljøvurdering af de planer og programmer, hvis gennemførelse kan få væsentlig indvirkning på miljøet. Kommuneplanen er omfattet af lovens § 8, stk. 1, nr. 1.

Miljøvurderingen af forslaget til ny kommuneplan omfatter vurderinger på et overordnet niveau, hvor den nærmere vurdering af de konkrete konsekvenser vil afhænge af den efterfølgende, mere detaljerede planlægning. Disse efterfølgende planer vil ligeledes skulle vurderes iht. miljøvurderingsloven.

Miljøvurderingen er gennemført for de ændringer i det eksisterende plangrundlag, som ønskes gennemført i forbindelse med det nye kommuneplanforslag. Det vil sige, at denne miljørapport udelukkende omhandler ændringer i forhold til Ishøj Kommuneplan 2014 og ikke en vurdering af det samlede indhold i forslag til Ishøj Kommuneplan 2020.

¹ Lovbekendtgørelse nr. 1225 af 25. oktober 2018 om miljøvurdering af planer og programmer og af konkrete projekter (VVM).

2 Ikke-teknisk resumé

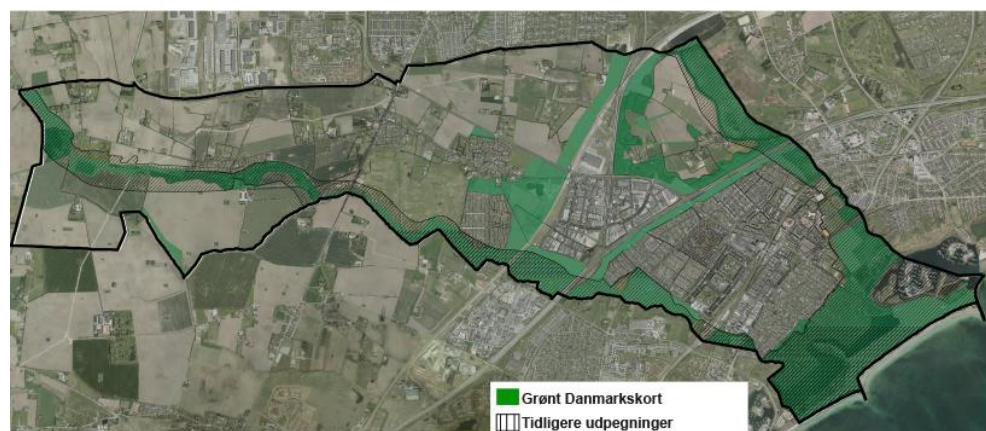
Ishøj Kommune har udarbejdet forslag til Kommuneplan 2020. Den nye kommuneplan indeholder flere nye retningslinjer som afføder ændringer i plangrundlaget, herunder tilbageførsel af arealer fra byzone til landzone, udpegning af et aflastningsområde, udvidelse af bymidteafgrænsningen, ændringer i udpegningen af Grønt Danmarkskort samt afgrænsning af havneområde, de bynære strandområder og natur- og strandområder i Strandparken.

Kommuneplanen er omfattet af krav om miljøvurdering efter miljøvurderingsloven. COWI har derfor på vegne af Ishøj Kommune udarbejdet en miljøvurdering af plangrundlaget.

2.1 Vurdering af miljøpåvirkningerne

2.1.1 Natur

Udpegningen af områder i forslag til Ishøj Kommuneplan 2020, der indgår i Grønt Danmarkskort har medført ændringer i de tidligere afgrænsninger og retningslinjerne er præciseret.



Figur 2-1 Ændring af arealer udpeget til Grønt Danmarkskort i forslag til Ishøj Kommuneplan 2020.

For de arealer, som udtages af udpegningen til Grønt Danmarkskort, kan der være en negativ effekt på områdernes status som økologisk forbindelse, da arealet reduceres i.f.t. eksisterende udpegning, som byggede på en ældre udpegning gennemført af Københavns Amt. Den tidligere vurdering var dog ikke gennemført på baggrund af en besigtigelse af de pågældende arealer. Den nye udpegning vil i højere grad afspejle en kvalitativ udpegning af økologiske forbindelser langs ådalene.

De nye udpegninger af arealer, som fremover indgår i Grønt Danmarkskort, vil betyde, at disse områder fremover vil være omfattet af retningslinjer, som regulerer tilstanden og arealanvendelsen, så områderne eksempelvis ikke må

bebygges. Områdernes landskabs-, natur- og kulturværdier forringes derved ikke af eksempelvis byggeri. Samlet set vurderes det derfor, at de nye udpegninger til Grønt Danmarkskort vil have en positiv påvirkning på naturen.

2.1.2 Rekreative forhold

De nye udpegninger til Grønt Danmarkskort kan være med til yderligere at styrke den rekreative anvendelse af disse områder, mens de områder som udtages, kan anvendes rekreativt i samme omfang, som tidligere, indtil eventuel anden planlægning ændrer ved områdernes status.

En afgrænsning af bynære strandområder, havneområde og natur- og strandområder i Strandparken muliggør efterfølgende lokalplanlægning for etablering af mindre, bymæssige fritidsanlæg, som blandt andet fremmer tilgængeligheden til strandparken og det maritime friluftsliv. Udpegningen kan således på længere sigt være med til at styrke den rekreative brug af Strandparken og havnen.



Figur 2-2 Afgrænsning af natur- og strandområde (lyseblå), havneområde (mørkeblå streg) og bynært strandområde (gul) i forslag til Ishøj Kommuneplan 2020.

2.1.3 Arealanvendelse

I forbindelse med udpegning til Grønt Danmarkskort i forslag til Ishøj Kommuneplan 2020, er der arealer langs med Lille Vejleå og Store Vejleå, som tages ud af udpegningen, mens der er nye arealer, som inddrages i udpegningen.

I forslag til Kommuneplan 2020 tilbageføres arealer fra byzone til landzone og der udlægges arealer til potentiel byzone. Overordnet set, ændrer plangrundlaget zonestatus i områderne, så de er i overensstemmelse med den faktiske anvendelse. Ændringen fra landzone til byzone kan, for den nordlige del

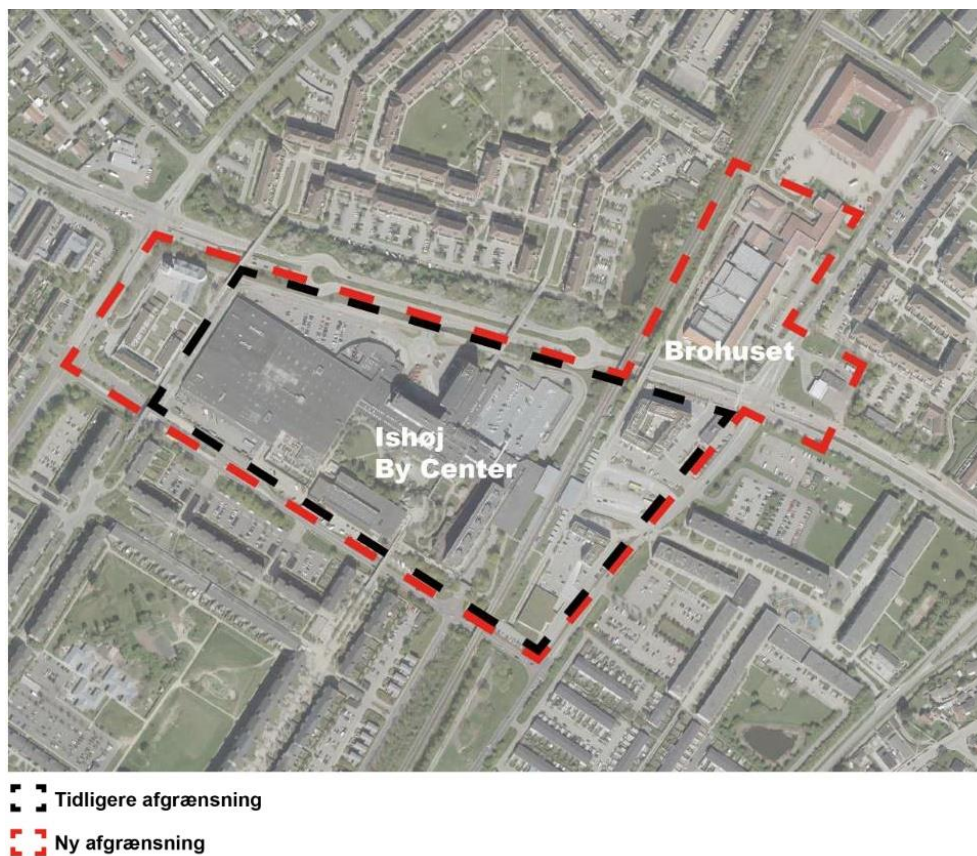
af Vestervang, medføre mulighed for yderligere/tættere bebyggelse end de nuværende forhold.

2.1.4 Luft

Med forslag til Ishøj Kommuneplan 2020 udlægges et aflastningsområde på et areal mellem Køge Bugt Motorvejen og Ishøj Stationsvej og bymidteafgrænsningen udvides med mulighed for større enkeltbutikker med dagligvarer og udvalgsvarer.



Figur 2-3 Udlæg af aflastningsområde i forslag til Ishøj Kommuneplan 2020.



Figur 2-4 Ændring af bymidteafgrænsning i forslag til Ishøj Kommuneplan 2020.

En forøgelse af biltrafik og lastbiltransport til og fra de to områder kan medføre en negativ indvirkning på luftforurening og klima, men påvirkningen vurderes ikke at udgøre en væsentlig ændring af påvirkningen i forhold til eksisterende trafikemissioner i områderne.

2.1.5 Landskab

Med forslag til Ishøj Kommuneplan 2020 udlægges nye arealer til fremtidig byzone, som ved lokalplan kan overføres fra landzone til byzone.

I den sydlige del af Ishøj Landsby udlægges to mindre arealer, hvoraf det østlige område allerede er udbygget. Hvis fremtidig planlægning fastlægger retningslinjer, som sikrer, at bebyggelsen svarer til den eksisterende, vil der dog ikke være en væsentlig visuel påvirkning, da der er tale om et lille areal, som ligger delvist ind mellem den eksisterende bebyggelse.

I Vestervang udlægges to arealer til fremtidig byzone, som i dag er omfattet af kommuneplanramme 4.B.3. Ændringen vurderes ikke at være væsentlig, da der er tale om udnyttelse inden for et eksisterende planområde, som afgrænser landsbyen.

2.2 0-alternativet

0-alternativet udgør den situation, der ville foreligge, hvis planforslaget ikke vedtages og gennemføres. 0-alternativet udgør sammenligningsgrundlaget for miljøvurderingen.

Hvis forslag til Ishøj Kommuneplan 2020 ikke vedtages, vil det være de nuværende rammer og retningslinjer i Kommuneplan 2014, som er gældende. De ændringer i kommuneplanen, som er omfattet af miljøvurdering, er gennemgået i Kapitel 3. I miljøvurderingen holdes de foreslåede ændringer således op mod den forventede udvikling inden for den eksisterende kommuneplan, i beskrivelsen af de forventede indvirkninger på miljøet.

2.3 Afværgeforanstaltninger og overvågning

Der er i miljøvurderingen af forslag til Ishøj Kommuneplan 2020 ikke fundet miljøpåvirkninger, som medfører behov for at etablere særlige afværgeforanstaltninger.

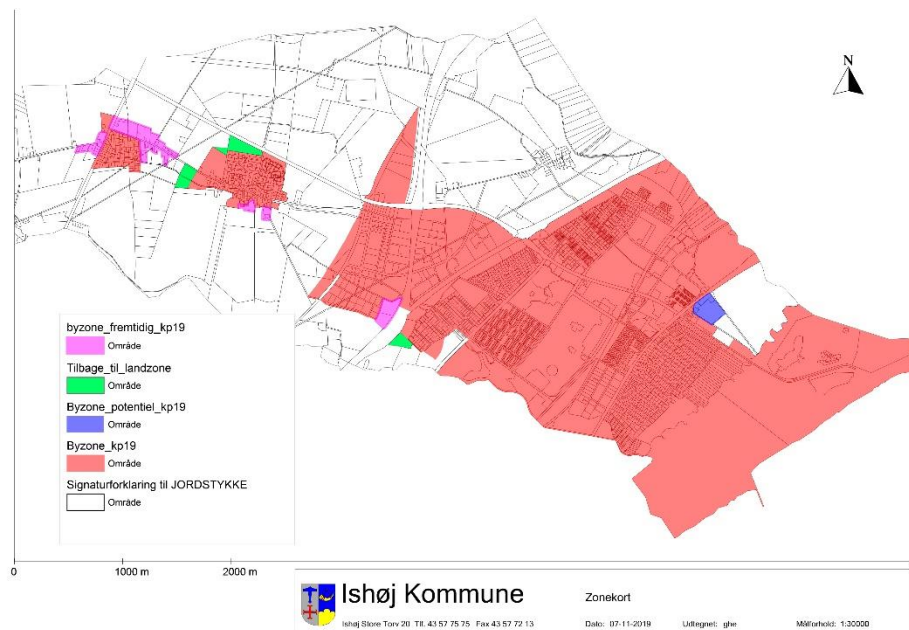
Miljøvurderingen af forslag til Ishøj Kommuneplan 2020 viser ydermere, at ændringerne i kommuneplanen ikke medfører væsentlige miljøpåvirkninger. Der er derfor ikke behov for særskilt overvågning.

3 Forslag til Ishøj Kommuneplan 2020

Forslag til den nye kommuneplan indeholder bestemmelser om tilbageførsel af byzoneareal til landzone, samt muligheder for at udlægge nye arealer til byzone, nye udpegninger af Grønt Danmarkskort, nyt aflastningsområde og ny bymidteafgrænsning.

Ændringerne i forhold til Kommuneplan 2020 er oplyst nedenfor:

- > **Tilbageførsel af byzoneareal til landzone:** Tilbageførsel af arealer fra byzone til landzone i forbindelse med ombytning af arealer fra byzone til landzone i grøn kile. (se grøn markering i Figur 3-1).



Figur 3-1 Arealer med ændring af zonestatus i forslag til Ishøj Kommuneplan 2020. De eksisterende byzonearealer er markeret med rød på kortet.

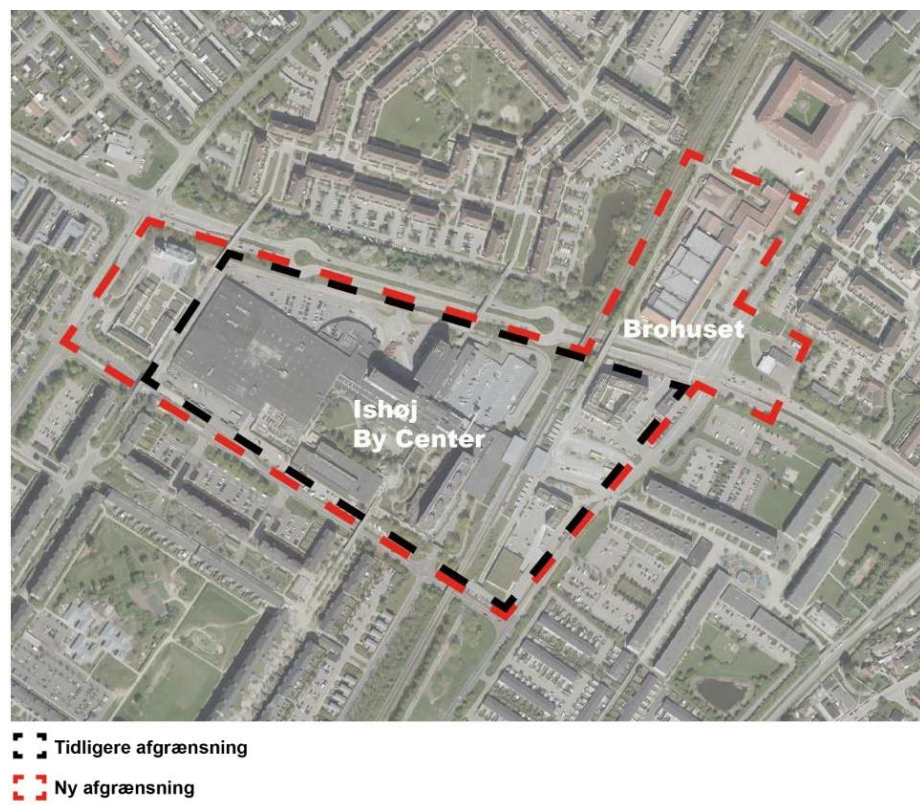
- > **Fremtidig byzone:** Overførsel fra landzone til fremtidig byzone for områder ved Ishøj By og Ishøj Landsby. Kommuneplanrammerne fastsættes til henholdsvis erhvervsområde og boligformål og områderne kan ved efterfølgende lokalplanlægning overføres til byzone. (se lilla markering i Figur 3-1).
- > **Potentiel byzone:** Udpegning af områder til eventuel senere overførsel til byzone. Arealet kan udlægges til fremtidig byzone gennem et efterfølgende kommuneplantillæg.
- > **Aflastningsområde:** Udpegning af et aflastningsområde med mulighed for en udvidelse op til 95.300 m² butiksareal til udvalgswarebutikker i henhold til Landsplandirektiv for detailhandel i hovedstadsområdet. . Idet, der allerede ligger en del udvalgswarebutikker i området er udvidelsesmuligheden pt. knapt 33.000 kvadratmeter.



Figur 3-2 Udlæg af aflastningsområde i forslag til Ishøj Kommuneplan 2020.

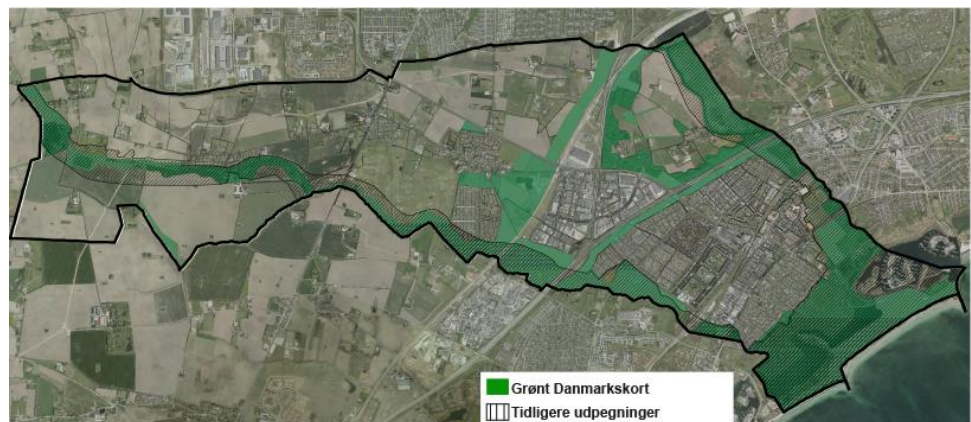
Eksisterende mulighed for en enkeltstående dagligvarebutik inden for aflastningsområdet udtages i forbindelse med ændring til aflastningsområde og bebyggelsesprocent ændres fra 75 % til 100 %.

- > **Ny bymidteafgrænsning:** Bymidteafgrænsningen udvides og den maksimale butiksstørrelse for dagligvarer og udvalgsvarer forøges. Det samlede eksisterende maksimale butiksareal ændres ikke.



Figur 3-3 Ændring af bymidteafgrænsning i forslag til Ishøj Kommuneplan 2020.

- > **Grønt Danmarkskort:** Udpegningerne har ført til ændringer i de gamle afgrænsninger.



Figur 3-4 Ændring af arealer udpeget til Grønt Danmarkskort i forslag til Ishøj Kommuneplan 2020.

- > **Afgrænsning af havneområder, bynære strandområder samt natur- og strandområder i henhold til § 18a i Fingerplan 2019:** Afgrænsning af havneområde, de bynære strandområder og natur- og strandområder i Strandparken. Afgrænsningen er en præcisering af arealerne inden for kystkilen Køge Bugt Strandpark, som er udlagt i Fingerplan 2019.



Figur 3-5 Afgrænsning af natur- og strandområde (lyseblå), havneområde (mørkeblå streg) og bynært strandområde (gul) i forslag til Ishøj Kommuneplan 2020.

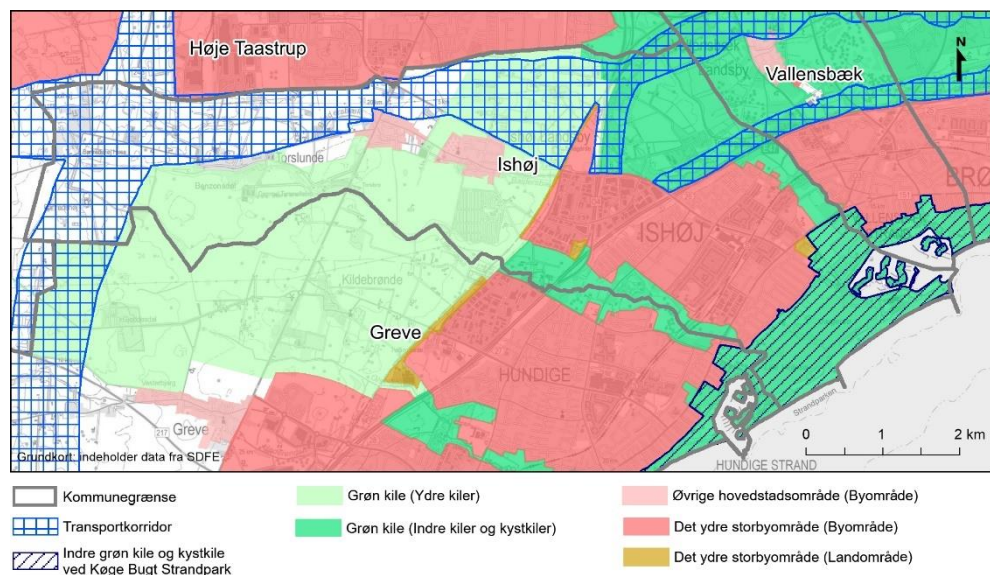
3.1 Andre planer og programmer

Kommuneplanen vedtages for Ishøj Kommune og må ikke være i strid med overordnet planlægning, som f.eks. Fingerplan 2019, nationale politikker og -

strategier samt øvrig landsplanlægning. Kommuneplanen udlægger rammer og retningslinjer for efterfølgende planlægning i form af f.eks. helhedsplaner og lokalplaner.

Ishøj Kommune er omfattet af Fingerplan 2019 (Erhvervsstyrelsen 2019), som er et landsplandirektiv for hovedstadsområdet planlægning. Fingerplanen fastlægger blandt andet en afgrænsning af storbyområdet og de grønne kiler, herunder kystkiler. Hovedformålet for de grønne kiler er at tilgodese behovet for det almene friluftsliv og sikre mulighederne for offentlig adgang og ophold. Den indre kile og kystkilen skal friholdes fra bebyggelse, dog kan der lokalplanlægges for etablering af mindre, bymæssige fritidsanlæg indenfor Den grønne kystkile i Køge Bugt Strandpark jf. Fingerplan 2019 § 18 a

Ishøj by ligger i det ydre storbyområde omgivet af både den indre grønne kile samt kystkilen for Køge Bugt Strandpark, som omfatter Ishøj Strandpark, og den ydre grønne kile i området vest for motorvejen. Arealerne i den nordvestlige del af kommunen er omfattet af transportkorridor.



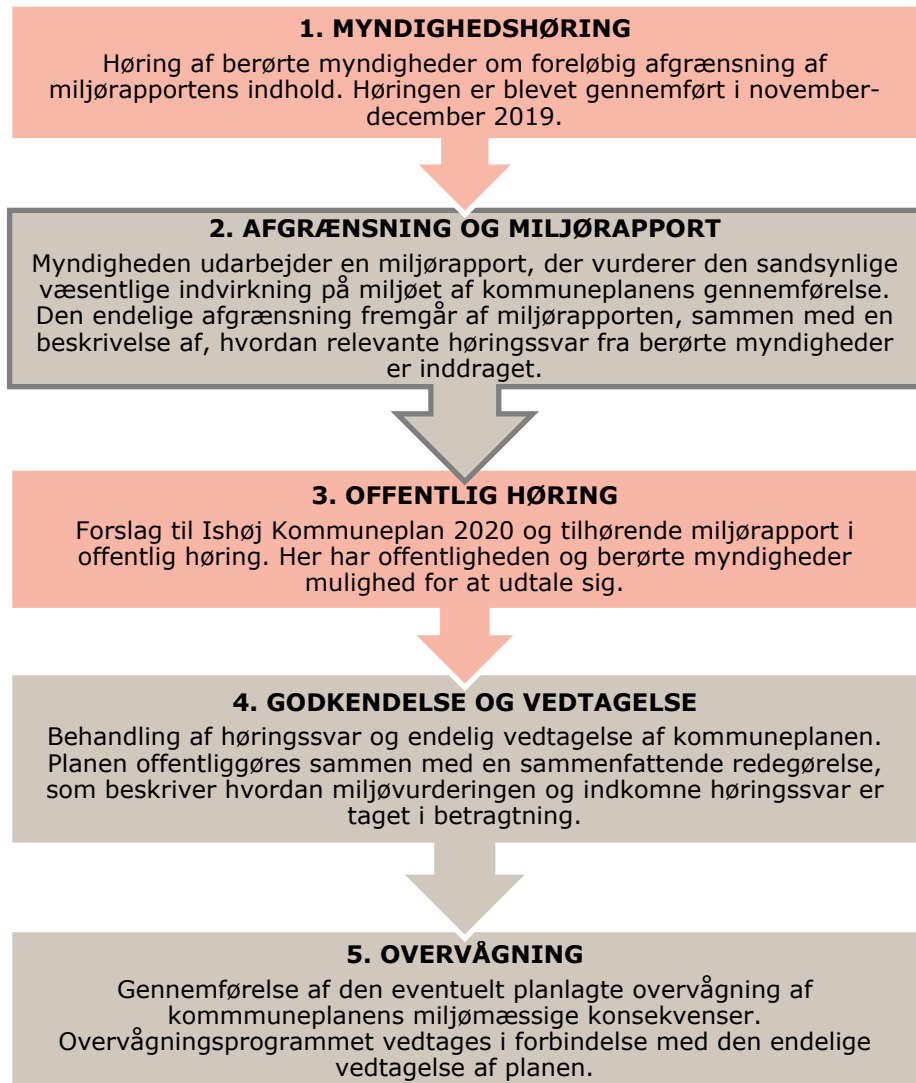
Figur 3-6 Udpegninger af transportkorridor, ydre og indre grønne kiler samt by- og landområder i Fingerplan 2019 for Ishøj kommune.

Forslag til Ishøj Kommuneplan 2020 vil, når planen vedtages, erstatte Ishøj Kommuneplan 2014. Følgende strategier, som er relevante for de emner, som miljøvurderes, danner grundlaget for den nye kommuneplan:

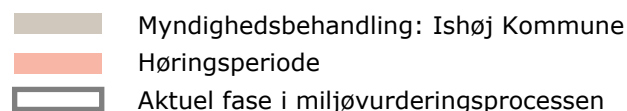
- > Ishøj Planstrategi 2016-2028 (Ishøj Kommune 2016)
- > Natur- og friluftspolitik. Ishøj – den grønne og blå kommune. (Ishøj Kommune 2016)

4 Lovgrundlag og proces for miljøvurdering

Forslag til Ishøj Kommuneplan 2020 er omfattet af kravet om miljøvurdering i miljøvurderingsloven, jf. § 8, stk. 1, nr. 1. Miljøvurderingen vil blive gennemført efter de fem trin som ses i Figur 4-1.



Figur 4-1: Grafisk oversigt over faserne i miljøvurderingsprocessen.



4.1 Høring af berørte myndigheder

Afgrænsningsrapporten har været i høring hos berørte myndigheder i perioden fra den 15. november 2019 til den 2. december 2019, om bemærkninger til omfanget og indholdet af miljørapporten. De hørte myndigheder var:

- > Vallensbæk Kommune
- > Greve Kommune
- > Høje-Taastrup Kommune

Høringen gav også mulighed for at stille forslag om miljøforhold, der burde belyses og vurderes i miljøvurderingen, og forslag til målsætninger, der også burde inddrages i miljøvurderingen.

Der er ikke modtaget nogen høringssvar fra de berørte myndigheder.

4.2 Afgrænsning, vurdering og kriterier

I afgrænsningsrapporten er de miljøfaktorer, der sandsynligvis vil blive påvirket af gennemførelsen af planernes tiltag, identificeret og fastlagt. De udpegede miljøfaktorer er:

- > Biologisk mangfoldighed, flora og fauna
- > Befolkningen og menneskers sundhed
- > Arealanvendelse
- > Luft og klimatiske faktorer
- > Landskab

Det er i afgrænsningsrapporten vurderet, at planerne ikke medfører væsentlige indvirkninger på følgende miljøfaktorer:

- > Jordbund
- > Vand
- > Ressourcer og energi
- > Materielle goder
- > Kulturarv

I Tabel 4-1 angives de kriterier og indikatorer, der er anvendt ved vurderingen af de sandsynlige miljøpåvirkninger for hver af de relevante miljøfaktorer.

Tabel 4-1: Miljøfaktorer, vurderingskriterier, indikatorer og databehov

Miljøfaktorer	Vurderingskriterier	Indikatorer	Databehov
Biologisk mangfoldighed, flora og fauna	<ul style="list-style-type: none"> > Potentiel påvirkning af naturområder og arter 	<ul style="list-style-type: none"> > § 3-beskyttet natur > Fredskovsarealer > Bilag IV-arter 	Kvalitative
Befolkning og menneskers sundhed	<ul style="list-style-type: none"> > Positive og negative påvirkninger af befolkningen > Mulige påvirkninger af menneskers sundhed 	<ul style="list-style-type: none"> > Nye bolig- og erhvervsudlæg > Større og flere forskellige områdetyper udpeget i medfør af Grønt Danmarkskort > Adgang til rekreative områder > Trafikpåvirkning fra øget trafik i bymidte og aflastningsområde 	Kvalitative
Arealanvendelse	<ul style="list-style-type: none"> > Påvirkning af muligheder for at udnytte arealer til nærmere bestemte formål 	<ul style="list-style-type: none"> > Omfanget af udelukkelse af alternative arealanvendelsesmuligheder 	Kvalitative
Luft- og klimatiske faktorer	<ul style="list-style-type: none"> > Påvirkning af luftkvalitet 	<ul style="list-style-type: none"> > Øget trafik i forbindelse med forøgelse af bymidteafgrænsning og udlægning af aflastningsområde. 	Kvalitative
Landskab	<ul style="list-style-type: none"> > Mulige påvirkninger af landskabet 	<ul style="list-style-type: none"> > Nye bebyggelse på kanten af landzonen 	Kvalitative

5 Tilgang og metode i miljøvurderingen

Ifølge miljøvurderingsloven skal miljørapporten kun indeholde de oplysninger, som med rimelighed kan forlanges med hensyn til den aktuelle og gængse vurderingsmetoder, og i forhold til planens detaljeringsgrad og placering i planhierarkiet. Derfor vil miljøvurderingen være afgrænset til vurderinger på et overordnet niveau, hvor den nærmere vurdering af de konkrete konsekvenser vil afhænge af den efterfølgende, mere detaljerede planlægning i f.eks. helhedsplaner og lokalplaner.

Miljøstatus for de miljøemner, som vurderes at blive påvirket af forslag til Ishøj Kommuneplan 2020, beskrives i Kapitel 6. Herefter gennemføres selve miljøvurderingen i Kapitel 0

Efter miljøvurderingen gennemføres i Kapitel 8 en vurdering af, hvorvidt ændringerne i kommuneplanen antages at fremme eller udgøre en hindring for realisering af de miljø- og naturmålsætninger, som er vurderet at være relevante i afgrænsningen.

5.1 Udvikling, hvis planen ikke vedtages (0-alternativet)

0-alternativet udgør den situation, der ville foreligge, hvis planforslaget ikke vedtages og gennemføres. 0-alternativet udgør sammenligningsgrundlaget for miljøvurderingen.

Hvis forslag til Ishøj Kommuneplan 2020 ikke vedtages, vil det være de nuværende rammer og retningslinjer i Kommuneplan 2014, som er gældende. De ændringer i kommuneplanen, som er omfattet af miljøvurdering, er gennemgået i Kapitel 3. I miljøvurderingen holdes de foreslåede ændringer således op mod den forventede udvikling inden for den eksisterende kommuneplan, i beskrivelsen af de forventede indvirkninger på miljøet.

5.2 Alternativer

Forslag til Ishøj Kommuneplan 2020 indeholder ikke alternativer til planlægningen inden for de ændringer, som miljøvurderes. Det er derfor udelukkende de beskrevne ændringer, som miljøvurderes og ikke nogen alternativer eller varianter af de nye rammer og retningslinjer.

6 Miljøstatus

I dette kapitel redegøres for den eksisterende miljøtilstand i og omkring de planområder, hvor der sker ændringer med forslag til Ishøj Kommuneplan 2020. Den eksisterende miljøtilstand danner grundlag for miljøvurderingen.

Ishøj Kommune er en del af Region Hovedstaden og ligger i det ydre område omkring København. Ishøj Kommune er del af det ydre storbyområde mellem Køge og Roskilde fingrene i Fingerplan 2019.

Ishøj Kommune er omgivet af tre nabokommuner henholdsvis Vallensbæk mod nordøst, Høje Taastrup mod nordvest og Greve mod syd.

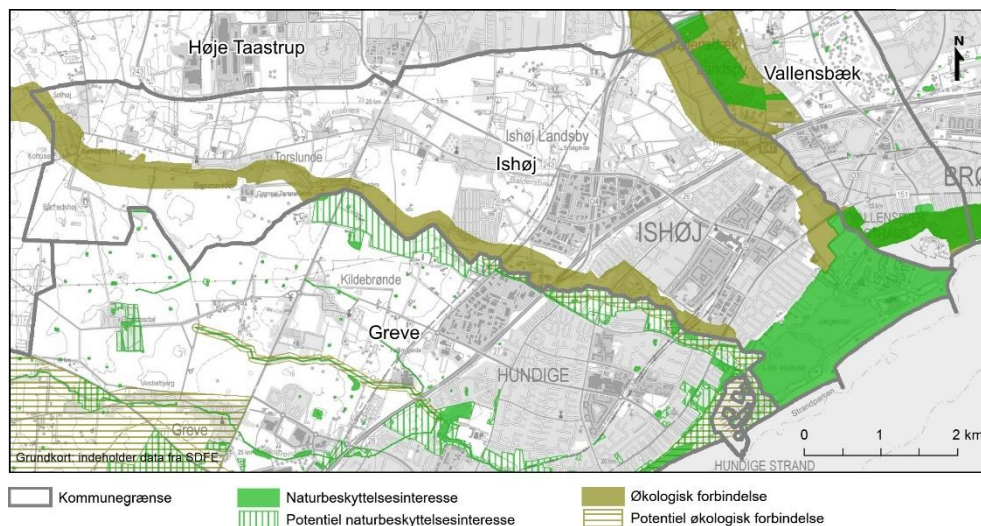
Der er i Fingerplan 2019 reserveret areal til transportkorridor i både den vestlige del og hele den nordlige del af kommunen. Ishøj Stationsvej går på tværs af kommunen fra nordvest mod øst. Desuden gennemskæres kommunen fra syd af Køge Bugt Motorvejen, der deler sig til Motorring 4. Derudover er der S-togslinje til Ishøj Station. I 2018 gennemskæres kommunen yderligere af en højhastighedsbane fra København til Ringsted. I 2020 kommer der en letbane mellem Lyngby og Ishøj, som har endestation ved den eksisterende station.

Ishøj Kommune ligger ud til Køge Bugt og bystrukturen er kendetegnet ved et stort byområde ud mod bugten, som er selve Ishøj by. Her bor størstedelen af befolkningen i kommunen. Ud mod bugten ligger også det rekreative område Strandparken med strand, grønne områder, lystbådehavn og vandsportsaktiviteter. Længere inde i landet mod vest for Køge Bugt Motorvejen ligger en større landsby Ishøj Landsby og to mindre landsbyer henholdsvis Torslunde Landsby og Tranegilde Landsby. Kommunen er mod vest desuden præget af jordbrug, mindre skovområder og en golfbane, som er en del af ydre grøn kile i Fingerplan 2019, hvor der gælder særlige bestemmelser for hensyntagen til landskabs-, natur- og kulturværdier i området.

6.1 Biologisk mangfoldighed, flora og fauna

I Ishøj Kommuneplan 2014 er der udpeget naturbeskyttelsesområder og økologiske forbindelser, som udgør grundlaget for den kommende udpegning til Grønt Danmarkskort. Det Grønne Danmarkskort er et sammenhængende naturnetværk, som omfatter eksisterende og potentielle naturområder og økologiske forbindelser. Formålet med Grønt Danmarkskort, er at understøtte en positiv udvikling i biodiversitet og at indfri intentionerne med Naturplan Danmark. Samtidig skal udpegningen bidrage til at opfylde FN's og EU's 2020 biodiversitetsmål om at standse tilbagegangen af biodiversiteten.

I den sydlige del af Ishøj Kommune, er der udpeget en økologisk forbindelse langs Lille Vejleå, og langs den nordøstlige kommunegrænse er der udpeget en økologisk forbindelse langs Store Vejleå. Ishøj Strandpark, ved kysten, er udpeget som naturbeskyttelsesområde. (se Figur 6-1)



Figur 6-1 Naturbeskyttelsesområder og økologiske forbindelser udpeget i Ishøj Kommuneplan 2014. (plandata.dk, december 2019)

Der ligger ikke nogen Natura 2000-områder inden for Ishøj Kommune.

Af Ishøj Kommunes Natur- og friluftspolitik, fremgår det, at der er følgende målsætninger for ådalene (Lille Vejleå og Store Vejleå):

- > Ådalene skal forblive ubebyggede som grønne åbne landskabsstrøg mellem Ishøj By og nabokommunerne.
- > Ådalenes funktion som økologiske forbindelser skal styrkes, og sammenhængen med nye potentielle økologiske forbindelser skal udvikles.

6.2 Befolkning og menneskers sundhed

I Ishøj Kommune er der udlagt et erhvervsområde mellem Køge Bugt Motorvejen og jernbanen (regional), som gennemskæres af Motorring 4. Arealet er stort set udbygget og er udlagt til erhvervsområde i Ishøj Kommuneplan 2014 gennem kommuneplanrammerne 3.E.1, 3.E.2, 3.E.3, 3.E.4, 3.E.6, 3.E.7, 3.E.9, 3.E.10 og 3.E.12.

I Ishøj Kommune, er detailhandelsstrukturen fastlagt med en bymidteudpegnings omkring Ishøj Bycenter og Ishøj Station, to lokalcentre, et par områder til enkeltstående butikker og et større område i erhvervsområdet ved Køge Bugt Motorvejen, som er udlagt til pladskrævende varegrupper.

Rekreative forhold

Ishøj Kommune rummer mange grønne arealer, som anvendes rekreativt, både helt bynære arealer, ved kysten, stranden og i det åbne land.

Langs motorvejen løber Voldstien i et grønt område, som kaldes 100-meterbæltet. Det er et langstrakt rekreativt beplantningsbælte, som binder de to ådale sammen på tværs, nordvest om Ishøj by. Arealet er udlagt til støjvold med rekreative stier og aktiviteter.

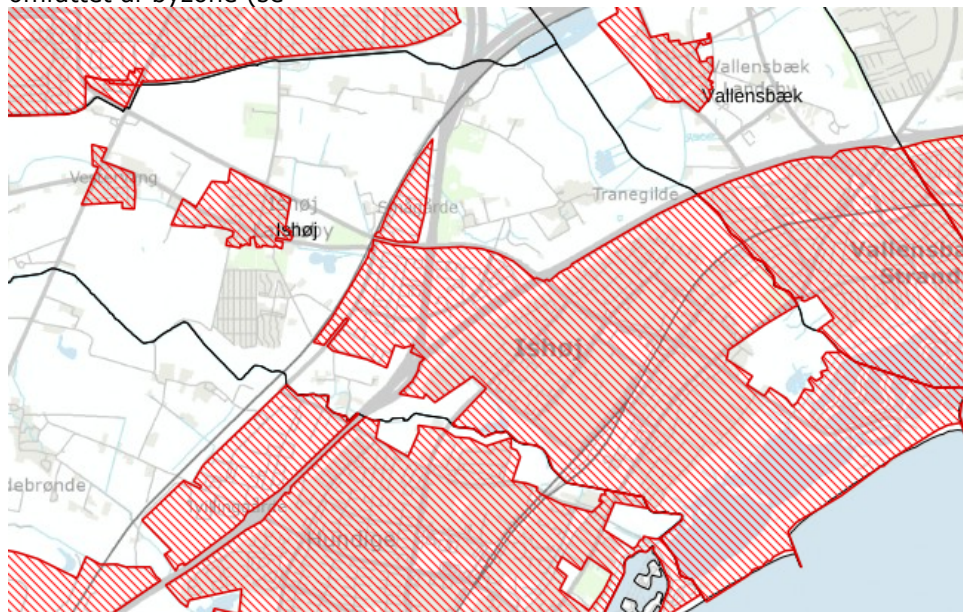
Det fremgår af Ishøj Kommunes Natur- og friluftspolitik, at de rekreative arealer og stiforbindelser i kommunen er med til at styrke folkesundheden. Det er således en del af målsætningen for ådalene, at de bynære ådalsområder skal udvikles med flere frilftsaktiviteter, der kan styrke borgernes muligheder for bevægelse og udendørsaktiviteter.

Havneområdet og Ishøj Strandpark er udpeget i Fingerplan 2019 til indre grøn kile og kystkile ved Køge Bugt Strandpark.

6.3 Arealanvendelse

I Ishøj Kommuneplan 2014, er der udlagt arealer til naturbeskyttelsesområder og økologiske forbindelser, som omfatter ådalene omkring Lille Vejleå og Store Vejleå samt kystområdet ved Ishøj Strandpark. (se Figur 6-1).

I Ishøj Kommune er landsbyerne Vestervang og Ishøj Landsby samt Ishøj By, Ishøj Strandpark og erhvervsområdet ved Motorring 4/Køge Bugt Motorvejen omfattet af byzone (se



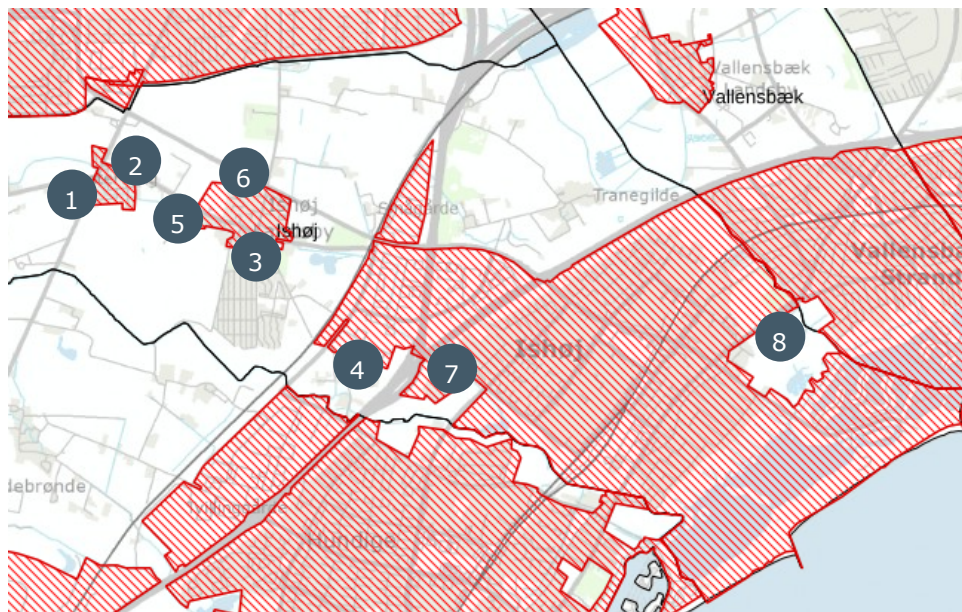
Figur 6-2).

I Vestervang er der boligbebyggelse mod øst og mod nord (1 og 2) umiddelbart uden for byzoneafgrænsningen, som ligger i tilknytning til den eksisterende bebyggelse og vejene gennem Vestervang. Disse boliger ligger i landzonen. I Ishøj Landsby er der ligeledes boligbebyggelse i landzone (3), som ligger i den sydlige del af den eksisterende bebyggelse. På den nordvestlige side af Motorring 4 afgreningen, ligger et areal i landzone (4) mellem motorvejen og det eksisterende erhvervsområde. Arealet er udlagt til offentlige formål i kommuneplanramme 3.D.1 og rummer Ishøj Motor Center.

I Ishøj Landsby er der arealer inden for byzonen, mod nord og mod vest (5 og 6), som er udlagt til henholdsvis rekreative arealer og offentlige formål i kommuneplanramme 4.F.2 og 4.D.2. Arealerne er ubebyggede. I Ishøj by,

sydøst for boligbebyggelsen Ørnekærs Vænge, ligger et areal i byzone (7), som blandt andet rummer en del af støjvolden mod motorvejen. Arealet er ubebygget og er udlagt til rekreative arealer i kommuneplanramme 1.F.1, 1.F.10 og 1.F.12.

Syd for Ishøj Strandvej, ligger et areal i landzone (8) mellem Ishøj By og fodboldbaner/åbne arealer ved Store Vejleå. Arealet er udlagt til offentlige formål i kommuneplanramme 1.F.6 og rummer en del af Ishøj Strand Camping. Arealet er delvist bebygget.



Figur 6-2 Byzoneareal i Ishøj Kommuneplan 2014. Tal: markering af områder, hvor der bliver gennemført ændringer i zonestatus i forslag til Ishøj Kommuneplan 2020.

6.4 Luft og klimatiske faktorer

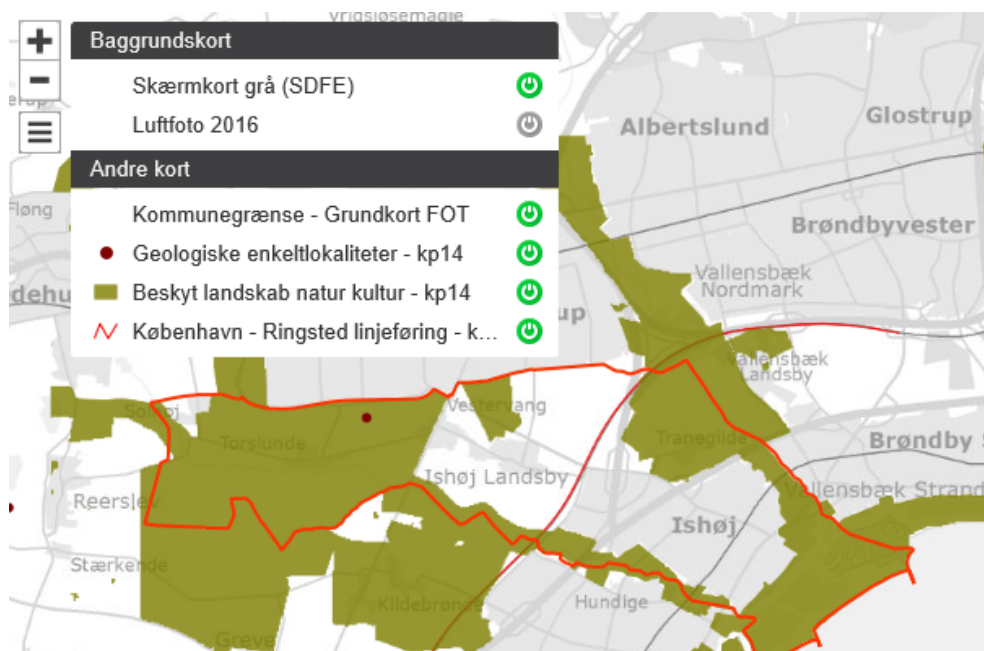
Ishøj Kommune er, som resten af hovedstadsområdet, omfattet af en forholdsvis høj grad af luftforurening, både NO₂ og partikelforurening, fra især trafik og erhverv samt baggrundsforurening. Især områderne omkring motorvejene er belastet med en høj koncentration af NO₂.

Det er fastsat som mål i Ishøj Kommuneplan 2014, at luftforurening skal reduceres af hensyn til miljø, sundhed og almindelig trivsel.

6.5 Landskab

En stor del af Ishøj Kommune ligger i grøn kile. Kommunen rummer varierede landskaber og naturområder som herregårdslandskab, ådale, mose- og engarealer, skove, strandpark og havn. Ishøj har én stor og to mindre landsbyer, Ishøj Landsby (og Vestervang), Tranegilde og Torslunde. Landsbyerne er alle placeret vest for Køge Bugt Motorvejen, hvor landskabet er præget af åbne landbrugs- og naturarealer.

Der er udpeget områder med beskyttet landskab i Ishøj Kommuneplan 2014. Udpegningen dækker både natur-, kultur- og landskabsværdier og retningslinjerne fastlægger, at tilstanden eller arealanvendelsen af særligt værdifulde sammenhængende helheder eller enkeltelementer ikke må ændres, hvis det forringer deres værdi eller muligheden for at styrke eller genoprette deres værdi. Desuden fastlægges det, at der ikke må inddrages arealer til byudvikling.



Figur 6-3 Arealer med beskyttet landskab (grøn) i Ishøj Kommuneplan 2014.

7 Miljøvurdering

I dette afsnit beskrives de sandsynlige væsentlige indvirkninger på de miljøforhold, som på grundlag af afgrænsningsrapporten er udvalgt som de relevante miljøfaktorer.

Vurderingen af indvirkningen på de enkelte miljøfaktorer er gennemført på baggrund af generel viden om indvirkningerne af de ændrede rammer og retningslinjer, som forslag til Ishøj Kommuneplan 2020 indeholder. Vurdering af kommuneplanens forenelighed med de kortlagte overordnede miljømålsætninger er beskrevet i Kapitel 8.

7.1 Biologisk mangfoldighed, flora og fauna

Udpegningen af områder i forslag til Ishøj Kommuneplan 2020, der indgår i Grønt Danmarkskort har medført ændringer i de gamle afgrænsninger, der var udpeget i Regionplan 2005, og retningslinjerne er præciseret for de enkelte områdetyper.

I planforslaget er afgrænsningerne omkring Lille Vejleå og Store Vejleå justeret, så der indgår et smallere område i begge ådale end tidligere. Ishøj Havn er ligeledes taget ud af udpegningen. Der er ikke udtaget arealer med beskyttede naturtyper.

Langs den sydlige del Køge Bugt motorvejen, er der udpeget et smalt areal på tværs af kommunen, som forbinder de to ådale. Udpegningen omfatter det grønne areal langs med motorvejen. Langs den vestlige del af Vejleåvej, er der ligeledes udlagt et område på tværs af kommunen, som også omfatter de grønne områder frem mod Ishøj Landsby, herunder en del af Baldersbæk og beskyttede naturtyper. Omkring Tranegilde, er der herudover udlagt et område til Grønt Danmarkskort, som blandt andet omfatter fredskovsarealerne langs med Motorring 4, Ishøj Stationsvej og Køge Bugt Motorvejen.

De nye arealer, som fremover indgår i Grønt Danmarkskort, indeholder en del § 3-beskyttede søer. Udpegningerne er baseret på naturrådets anbefalinger samt en analyse af diverse kortbilag samt besigtigelser.

Konklusion: For de arealer, som udtages af udpegningen til Grønt Danmarkskort, kan der være en negativ effekt på områdernes status som økologisk forbindelse. Udpegningen indsnævres i bredden og arealerne vil således stadig kunne opretholde deres funktion som økologisk forbindelse/spredningskorridor langs ådalene. Det vurderes, at udtagning af arealerne i sig selv ikke fremmer Ishøj Kommunes målsætninger for ådalene i kommunens Natur- og friluftspolitik, da arealet bliver reduceret i.f.t. tidligere udpegning, som blev gennemført af Københavns Amt. Den tidligere vurdering var dog ikke gennemført på baggrund af en besigtigelse af de pågældende arealer. Den opdaterede/nye udpegning afspejler nu i højere grad en kvalitativ vurdering af arealerne og deraf følgende udpegning af økologiske forbindelser langs ådalene.

De nye udpegninger af arealer, som fremover indgår i Grønt Danmarkskort, vil betyde, at disse områder fremover vil være omfattet af retningslinjer, som regulerer tilstanden og arealanvendelsen, herunder bebyggelse, så områdernes landskabs-, natur- og kulturværdier ikke forringes. Det vurderes samlet set, at der for biologisk mangfoldighed, flora og fauna vil være en positiv påvirkning på baggrund af de nye udpegninger til Grønt Danmarkskort i planforslaget.

7.2 Befolkning og menneskers sundhed

Befolkningen vil kunne blive påvirket af ændrede arealanvendelser, bebyggelse og ændrede trafik- og støjforhold i forbindelse med ændringerne i forslag til Ishøj Kommuneplan 2020.

For de arealer, som ændrer zonestatus med forslaget til kommuneplan, svarer den eksisterende anvendelse stort set til de kommende planforhold. Da der samtidig er tale om relativt små arealer vurderes det overordnet, at der ikke vil være en væsentlig påvirkning af befolkningen. For de enkelte arealer, som overføres til byzone eller kommende byzone, kan der dog være en påvirkning af de nærmeste beboere/brugere af områderne, idet den nye zonestatus muligvis fremtidig udbygning/fortætning af arealerne.

Ved udlæg af et aflastningsområde med mulighed for detailhandel og udvidet butiksareal til udvalgsvarer samt ændring af bymidteafgrænsningen, med mulighed for større butiksstørrelser, kan der ved fuld udnyttelse af plangrundlaget skabes mere trafik og et ændret trafikmønster. Begge områder er beliggende i eksisterende erhvervsområde og detailhandelsområde og ændringerne vil derfor ikke medføre væsentlige stigninger i trafik, og heraf følgende støj, end den eksisterende anvendelse giver anledning til.

Rekreative forhold

Med forslag til Ishøj Kommuneplan 2020 inddrages arealet langs motorvejen, 100-meter-bæltet, i Grønt Danmarkskort. Da området i forvejen anvendes rekreativt, vurderes det, at udpegningen ikke medfører en væsentlig ændring i den rekreative brug af området.

De øvrige, nye udpegninger, herunder de grønne områder frem mod Ishøj Landsby og skovarealerne omkring Tranegilde, kan være med til yderligere at styrke den rekreative anvendelse af disse områder.

Indsnævring af udpegningen langs med Lille Vejleå og Store Vejleå fremmer ikke kommunens målsætning for ådalene, om at de bynære ådalsområder skal udvikles med flere friluftaktiviteter, der kan styrke borgernes muligheder for bevægelse og udendørsaktiviteter. De områder, der udtages, vil dog stadig kunne anvendes rekreativt i samme omfang, som tidligere, indtil eventuel anden planlægning ændrer ved områdernes status.

En afgrænsning af bynære strandområder, havneområde og natur- og strandområder i Strandparken muliggør efterfølgende lokalplanlægning for etablering af mindre, bymæssige fritidsanlæg, som blandt andet fremmer

tilgængeligheden til strandparken og det maritime friluftsliv. Udpegningen kan således på længere sigt være med til at styrke den rekreative brug af området.

7.3 Arealanvendelse

I forbindelse med udpegning til Grønt Danmarkskort i forslag til Ishøj Kommuneplan 2020, er der arealer langs med Lille Vejleå og Store Vejleå, som tages ud af udpegningen, mens der er nye arealer, som inddrages i udpegningen. De nye arealer, som inddrages, er stort set ubebyggede og indeholder naturområder eller grønne arealer.

Herudover tilbagefører forslag til Ishøj Kommuneplan 2020 arealer fra byzone til landzone og udlægger andre arealer til fremtidig byzone (se **Error! Reference source not found.**).

De arealer, som udlægges til fremtidig byzone i Vestervang, Ishøj Landsby og ved erhvervsområde ved Motorring 4, er i forvejen helt eller delvist bebygget og ligger i tilknytning til eksisterende byzone. Ændringen i plangrundlaget vil derfor ikke medføre en væsentlig ændring i den faktiske anvendelse af arealerne.

De arealer, som tilbageføres fra byzone til landzone, nord og vest for Ishøj Landsby og syd for Ørnekærs Vænge, er i forvejen ubebyggede og rummer rekreative/grønne arealer. Arealerne vil fremover være omfattet af bestemmelserne i landzonen. Arealerne er beliggende i grøn kile i Fingerplan 2019 og kan ikke bebygges.

De nye arealer, som inddrages i Grønt Danmarkskort og de arealer, som tilbageføres fra byzone til landzone, vil fremover være omfattet af mere restriktive retningslinjer i forhold til ændringer eller bebyggelse inden for arealet. Det må derfor forventes, at disse arealer også fremover vil fastholde den eksisterende anvendelse uden bebyggelse og med et grønt præg.

De arealer, langs med åerne, som udtages af udpegningen til Grønt Danmarkskort, vil fremover ikke være omfattet af retningslinjerne for økologiske forbindelser. Forslag til kommuneplan fastlægger ikke samtidig nye rammer eller retningslinjer for disse arealer og den fremtidige anvendelse vil derfor umiddelbart være reguleret af de generelle bestemmelser for landzonearealer og bestemmelser for kilearealer i Fingerplan 2019.

Det areal, som udlægges til potentiel byzone, syd for Ishøj Strandvej, vil fremover muligvis kunne bebygges yderligere, når arealet er overført endeligt fra landzone til byzone, da det ikke er fuldt udbygget. Ændringen gennemføres først ved senere kommuneplanlægning/kommuneplantillæg og der er derfor ingen miljøpåvirkning af forslag til Ishøj Kommuneplan 2020.

Samlet set, vurderes det, at ændringerne i zonestatus, som fremgår af forslag til Ishøj Kommuneplan 2020, ændrer plangrundlaget, så det er i overensstemmelse med den faktiske anvendelse af områderne. For et af områderne, den nordlige del af Vestervang, kan ændringen medføre en mulighed for yderligere/tættere

bebyggelse end de nuværende forhold. For de øvrige områder forventes det ikke, at ændringen giver anledning til en væsentlig ændring af anvendelse eller bebyggelse inden for områderne.

7.4 Luft og klimatiske faktorer

Med forslag til Ishøj Kommuneplan 2020 udlægges et aflastningsområde på et areal mellem Køge Bugt Motorvejen og Ishøj Stationsvej og bymidteafgrænsning udvides med mulighed for større enkeltbutikker med dagligvarer og udvalgsvarer.

Ændringen i plangrundlaget for aflastningsområdet muliggør en udvidelse af det samlede butiksareal og en forøgelse af bebyggelsesprocenten fra 75 % til 100 %. Ændringen i plangrundlaget for bymidteafgrænsningen muliggør en butiksstørrelse i bycentret på op til 5.000 m² for dagligvarer og op til 20.000 m² for udvalgsvarer mod tidligere henholdsvis 3.500 m² og 2.000 m².

Ændringerne muliggør dermed en større omsætning for de enkelte eksisterende butikker samt for eventuelle nye butikker, som kan medføre øget biltrafik fra handlende kunder og varetransport.

Aflastningsområdet er en del af et større industriområde, som allerede er stort set fuldt udbygget og ligger mellem to motorveje og øvrige, store veje. Den nye bymidteafgrænsning omfatter arealer omkring krydsningen mellem jernbanen (og Ishøj Station) og Ishøj Stationsvej. Området er bebygget med blandt andet Ishøj Bycenter, uddannelsesinstitutioner og dagligvarebutikker samt befæstet med veje og parkeringspladser.

En forøgelse af biltrafik og lastbiltransport til og fra de to områder kan medføre en negativ indvirkning på luftforurening og klima, men påvirkningen vurderes ikke at udgøre en væsentlig ændring af påvirkningen på luft og klima i forhold til eksisterende trafikemissioner i områderne.

7.5 Landskab

Med forslag til Ishøj Kommuneplan 2020 udlægges nye arealer til fremtidig byzone, som ved lokalplan kan overføres fra landzone til byzone.

I den sydlige del af Ishøj Landsby udlægges to mindre arealer, hvoraf det østlige område allerede er udbygget. Det vestlige er ubebygget og ligger mellem eksisterende boligbebyggelse og et åbent areal. En fremtidig udnyttelse af arealet til byformål kan derfor betyde en mindre visuel påvirkning, idet afgrænsningen af Ishøj Landsby ændres. Hvis fremtidig planlægning fastlægger retningslinjer, som sikrer, at bebyggelsen svarer til den eksisterende, vil der dog ikke være en væsentlig visuel påvirkning, da der er tale om et lille areal, som ligger delvist ind mellem den eksisterende bebyggelse.

I Vestervang udlægges to arealer til fremtidig byzone, som i dag er omfattet af kommuneplanramme 4.B.3. Det vestlige areal er stort set fuldt udbygget og en

kommende ændring fra landzone til byzone vurderes ikke at medføre muligheder for bebyggelse, som vil ændre områdets visuelle udtryk markant. Det østlige areal er delvist bebygget ind mod Vestervang. En kommende ændring fra landzone til byzone, kan muligvis muliggøre en fortætning af bebyggelse inden for området. Det kan medføre en visuel ændring af afgrænsningen af landsbyen, som vil være synlig fra det åbne land. Det vurderes, at ændringen ikke vil være væsentlig, da der er tale om udnyttelse inden for et eksisterende planområde, som afgrænser landsbyen.

8 Vurdering af indvirkningen på miljømålsætninger

I afgrænsningsrapporten er det vurderet, hvilke miljøbeskyttelsesmål, som er relevante for forslag til Ishøj Kommuneplan 2020. Miljøbeskyttelsesmålene kan være fastlagt på internationalt plan, fællesskabsplan eller medlemsstatsplan.

Nedenfor gennemgås de målsætninger, som ikke allerede er omfattet af den øvrige miljøvurdering og det vurderes om/hvordan ændringerne i kommuneplanen tager hensyn til disse mål og andre miljøhensyn.

Tabel 8-1 Vurdering af miljømålsætninger, som er relevante for kommuneplanen.

Emne	Målsætninger	Vurdering
Fingerplan 2019	<ul style="list-style-type: none"> > Kommuneplanlægningen skal ske på grundlag af en vurdering af udviklingen i hovedstadsområdet som helhed i medfør af Fingerplan 2019, der gælder for Hovedstadsområdet, som Ishøj Kommune også er en del af. 	<ul style="list-style-type: none"> > Udpegning af aflastningsområde, tilbageførsel af arealer til landzone samt udpegning af fremtidig og potentiel byzone, er i overensstemmelse med Fingerplan 2019.
Landsplanredegørelse 2019	<ul style="list-style-type: none"> > Landsplanredegørelsen omhandler regeringens langsigtede tanker om den geografiske struktur i hele landet. Der skal tages hensyn til den gældende landsplanredegørelse i forbindelse med planlægning på regionalt og kommunalt plan. 	<ul style="list-style-type: none"> > Forslag til Ishøj Kommuneplan 2020 er i overensstemmelse med muligheden for at udlægge aflastningsområder og planlægge for større butikker.
Grønt Danmarkskort	<ul style="list-style-type: none"> > Målsætninger om varetagelse af udpegede naturbeskyttelsesinteresser samt prioritering af Ishøj Kommunes naturindsats inden for Grønt Danmarkskort. 	<ul style="list-style-type: none"> > Ændringen af udpegningen af arealer omfattet af Grønt Danmarkskort betyder, at der for udpegningerne omkring Store Vejleå og Lille Vejleå, fremover vil være udpeget mindre arealer end tidligere. > Med planforslaget udpeges også nye arealer som en del af Grønt Danmarkskort.

9 Afværgeforanstaltninger

Det fremgår af Miljøvurderingslovens bilag 4 punkt g, at miljørapporten skal indeholde oplysninger om planlagte foranstaltninger for at undgå, begrænse, og så vidt muligt opveje enhver eventuel væsentlig negativ indvirkning på miljøet ved planernes gennemførelse.

Der er i miljøvurderingen af forslag til Ishøj Kommuneplan 2020 ikke fundet miljøpåvirkninger, som medfører behov for at etablere særlige afværgeforanstaltninger.

10 Overvågning

I henhold til § 14 i Lov om Miljøvurdering af planer og programmer og af konkrete projekter skal myndigheden overvåge de væsentlige miljøpåvirkninger af planens eller programmets gennemførelse.

Miljøvurderingen af forslag til Ishøj Kommuneplan 2020 viser, at ændringerne i kommuneplanen ikke medfører væsentlige miljøpåvirkninger. Der er derfor ikke behov for særskilt overvågning.